

Voorstel Regio Deal Parkstad Limburg 2023-2025



INHOUDSOPGAVE	1
1. Samenvatting van het voorstel voor een Regio Deal Parkstad Limburg 2022-2025	2
2. Voorstel voor een Regio Deal Parkstad Limburg 2023-2025	4
2.a. <i>Achtergrond</i>	4
2.b. <i>Regio Parkstad Limburg</i>	4
3. De aanpak via de Regio Deal Parkstad Limburg 2023-2025	5
3.a. <i>Thema 1: Sociaaleconomische structuurversterking</i>	6
3.b. <i>Thema 2: Veiligheid</i>	7
3.c. <i>Thema 3: Wonen</i>	9
3.d. <i>Thema 4: Retail</i>	10
3.e. <i>Thema 5: Duurzaamheid</i>	10
3.f. <i>Thema 6: Economie</i>	11
3.g. <i>Thema 7: Grensoverstijgende samenwerking</i>	12
4. Organisatiekracht	13
4.a. <i>Doelgroep</i>	13
4.b. <i>Financiering</i>	13
5. Organisatie en Samenwerking	14
5.a. <i>Brede Maatschappelijke Coalitie</i>	15
5.b. <i>Structureel karakter</i>	15
6 ADDENDUM Achtergrond bij het voorstel Regio Deal Parkstad Limburg 2023-2025	17
6.a. Eerdere Regio Deal	17
6.a.1. <i>Koppelingen met overig Rijksbeleid</i>	17
6.a.2. <i>Langdurig doorpakken noodzakelijk</i>	17
6.b. De samenwerking en organisatie	17
6.c. De opgave in Parkstad	18
6.c.1. <i>Sluiting van de mijnen</i>	18
6.c.2. <i>Nieuw perspectief door bedrijvigheid, IBA Parkstad en Regio Deal</i>	18
6.c.3. <i>Inlopen van achterstanden</i>	19
6.c.4. <i>Geboekte resultaten</i>	19
6.c.5. <i>Kansen door grensoverstijgend samen te werken</i>	20
6.c.6. <i>Organisatie- en uitvoeringskracht</i>	20

1. Samenvatting van het voorstel voor een Regio Deal Parkstad Limburg 2022-2025

De bestaande achterstand in (kansen op) welvaart ten opzichte van het Nederlands gemiddelde inlopen en tegelijkertijd kansen die er zijn op economisch gebied, ook over de landsgrens heen, benutten!

Er is sprake van nieuwe trots, kracht en ondernemerschap in Parkstad. De bevolkingsdaling vlakkt af en groeiende economische dynamiek zorgt voor kansen. Ook over de landsgrens heen. Dat komt mede door de ontwikkelprogramma's IBA Parkstad en de Regio Deal Parkstad Limburg 2019-2022 die de afgelopen jaren zijn ingezet. Het is, ook omdat er nog steeds sprake is van achterstanden op het terrein van welvaart en welzijn ten opzichte van het Nederlands gemiddelde, belangrijk deze beweging vast te houden. Daarom heeft Parkstad een aanvraag gedaan voor een nieuwe Regio Deal Parkstad Limburg 2023-2025.

De Stadsregio Parkstad Limburg heeft namens de gemeenten Beekdaelen, Brunssum, Heerlen, Kerkrade, Landgraaf, Simpelveld en Voerendaal een aanvraag voor het maximaal beschikbare bedrag van € 40 miljoen gedaan bij het ministerie van Binnenlandse Zaken en Koninkrijksrelaties voor een Regio Deal Parkstad Limburg 2023-2025. De aanvragende partijen stellen zich garant voor aanvullende financiering van minimaal hetzelfde bedrag.

Met de Regio Deal Parkstad Limburg 2023-2025 kan ook de komende jaren invulling gegeven worden aan de transformatieopgave waar de regio voor staat. Deze sluit naadloos aan op de ambities uit de Strategische Agenda Parkstad Limburg 2021-2030; (1) het realiseren van een duurzaam, economisch groeipotentieel en (2) het realiseren van leefbare en gezonde wijken en kernen.

Specifiek voor de Regio Deal wordt de aanpak langs drie lijnen ingezet door;

1. een integrale, gebiedsgerichte aanpak van en in kernen, wijken en dorpen, daar waar welvaart en welzijn het meest onder druk staan.
2. het benutten van kansen op brede welvaart in een grensoverstijgende context waarin economie en grensoverstijgende samenwerking centraal staan;
3. het versterken van de regionale organisatie- en uitvoeringskracht.

en in samenhang te investeren via zeven, onderling met elkaar verbonden, thema's;

1. Sociaal Economische Structuurversterking (SES)
2. Veiligheid
3. Wonen
4. Voorzieningen en Retail
5. Duurzaamheid
6. Economie
7. Grensoverstijgende Samenwerking (GROS)



Acht focusgebieden

De aanpak vanuit de Regio Deal geldt voor héél Parkstad waarbij, in het kader van de gebiedsgerichte aanpak, er acht focusgebieden zijn aangewezen in het stedelijk én in het landelijk gebied. Daar zijn de opgaven het grootst en worden programma's met voorrang ingezet. Deze gebieden zijn: Brunssum Noord/Oost, Heerlen Noord, Kerkrade Oost, in Landgraaf het stedelijk lint van Schaesberg tot Lauradorp én in Beekdaelen de kernen Nuth en Schinveld, de kern van Simpelveld en in Voerendaal de kern Ubachsberg.

Investeren in welvaart en welzijn

Voor een groot deel worden met de Regio Deal, programma's zoals ingezet in de eerdere Regio Deal voortgezet en geïntensiveerd zoals het opschalen van het Rijke Schooldagprogramma en de uitrol van regionale werkhubs om 1.500 inwoners extra naar werk te begeleiden. De ingezette koers om een trendbreuk te realiseren wordt vastgehouden. Hierbij wordt via een doorlopende lijn in een levensloop - van min-9 maanden, geboorte, opgroeien tot toetreding tot de arbeidsmarkt en ouderschap - begeleiding geboden waarmee de kansen op bestaanszekerheid en een gezond en vitaal leven in Parkstad toegroeien naar het Nederlands gemiddelde.





Leefbaarheid, circulariteit en klimaatopgaven

Daarnaast wordt stevig geïnvesteerd in de leefbaarheid in kernen, dorpen, wijken en buurten door het verbeteren van de veiligheid en de herstructurering van slechte particuliere woningen. Onder meer door het opschalen van de aanpak 'Sociaal Veilig' en het aanpakken van goo particuliere woningen, deels gelegen in oude mijnwerkerskoloniën. Hierbij hoort ook het versterken en op peil en bereikbaar houden van het voorzieningenniveau, onder meer door het stimuleren van (nieuw) ondernemerschap. Tegelijkertijd worden duurzaamheidsopgaven waaronder energiebesparing en het aardgasvrij maken

van wijken aangepakt. Hiervoor wordt aanvullend een beroep gedaan op nationale programma's zoals het Klimaatfonds en het Isolatieprogramma. Vanuit de Regio Deal wordt geïnvesteerd in een 'Urban Mine Parkstad'. Hiermee wordt een impuls aan circulair bouwen in de regio gegeven door het inrichten en bereikbaar maken van systemen, waarmee bouwmaterialen die beschikbaar komen bij sloop, opnieuw te gebruiken voor bouw en renovatie.

Economische groei

Door te investeren in economische groei, ook op bedrijventerreinen zoals de Oostflank Brunssum, ontstaat er nieuwe dynamiek op de onderwijs- en arbeidsmarkt met bijbehorende groei van werkgelegenheid en welvaart. Hierbij is het belangrijk om het arbeidspotentieel, ook in het licht van vergrijzing, op peil te houden. Investeren in de weerbaarheid van inwoners maakt dat er meer mensen in positie komen die mee kunnen doen, bijdragen aan de economische groei en daarvan ook profiteren.



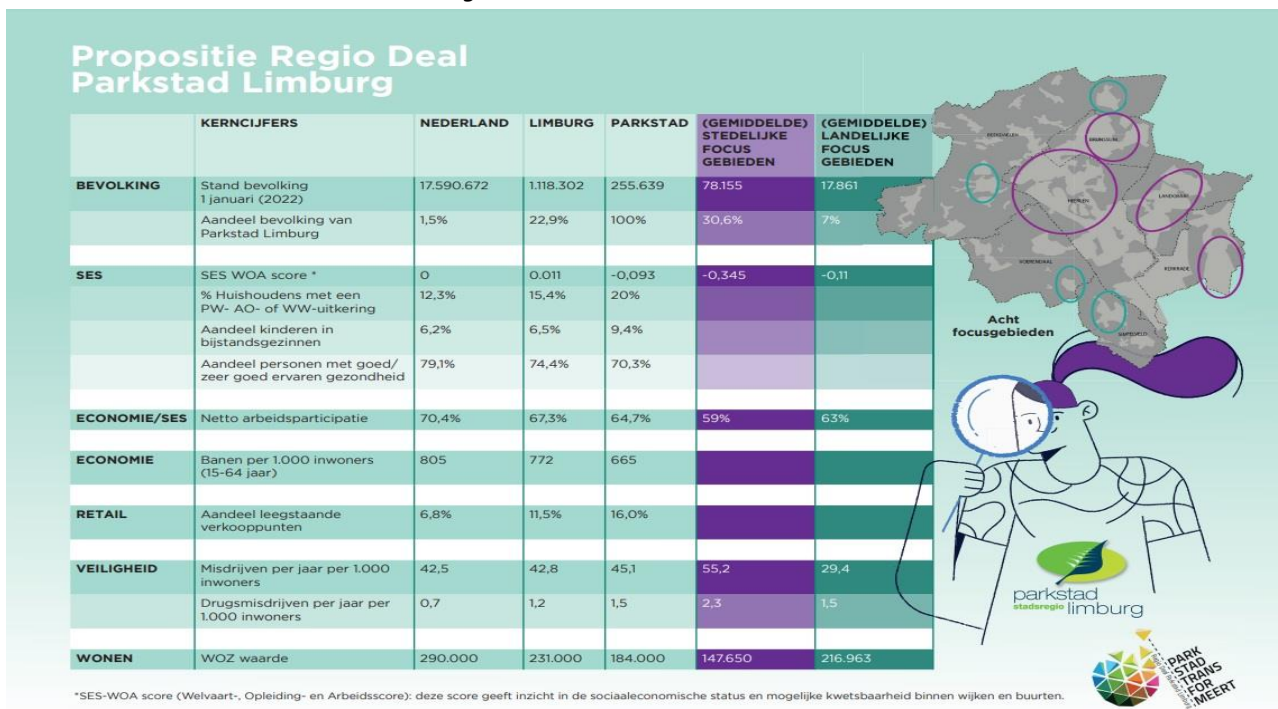
Grensoverstijgende Samenwerking

Door de vorige Regio Deal heeft de grensoverstijgende samenwerking een stevige impuls gekregen. Er zijn belangrijke stappen gezet richting één grensoverstijgend 'daily urban system' aan vooral de Duitse zijde, met de universiteit RWTH Aachen en de stad en de regio Aken. Ook door de verbinding te zoeken met Europese programma's wordt stevig ingezet op de verdere ontwikkeling en intensivering van samenwerking over de landsgrens heen, ook door het slechten van bestaande barrières door nationale wetgeving.



Brede Maatschappelijke Coalitie

Het voorstel aan het Rijk voor de Regio Deal wordt ondersteund door een brede maatschappelijke coalitie van partijen in Parkstad. Deze coalitie bestaat naast de Stadsregio Parkstad Limburg en de zeven Parkstadgemeenten uit o.a. het Nationaal Programma Heerlen-Noord, de Stadt en de Städteregion Aachen, onderwijs- en kennisinstellingen, zorgpartijen, woningcorporaties, ondernemers uit het MKB en middelgrote en grote ondernemingen uit de regio.



*SES-WOA score (Welvaart-, Opleiding- en Arbeidsscore): deze score geeft inzicht in de sociaaleconomische status en mogelijke kwetsbaarheid binnen wijken en buurten.

2. Voorstel voor een Regio Deal Parkstad Limburg 2023-2025

2.a. Achtergrond

De Rijksoverheid wil de kracht van regio's in Nederland versterken. Dit kan met onder meer betere scholing, opleiding en meer werk voor de inwoners. Rijk en regio maken over deze plannen afspraken in de Regio Deals. Regio's financieren mee naar draagkracht en de omvang van de Regio Deal. De Regio Deals betreffen plattelandsgebieden, steden en hun omgeving en de regio's aan de grens. Elke regio telt. Bij het sluiten van een Regio Deal komen de regio's zelf met plannen en ideeën. Die gaan over meerdere beleidsterreinen tegelijk en kunnen bijvoorbeeld te maken hebben met het creëren van banen, de leefbaarheid van een gebied of het bevorderen van veiligheid. De Regio Deals geven regio's, in nauwe samenwerking met het Rijk, nieuwe kansen voor de toekomst. Zij versterken de kracht van het gebied en dragen bij aan een samenleving met veerkracht. Een samenleving waar mensen zich thuis voelen en klaar zijn voor de toekomst. Zo wordt, samen met inwoners, ondernemers, medeoverheden en kennisinstellingen de 'brede welvaart' verhoogd.

2.b. Regio Parkstad Limburg

De deal heeft betrekking op de regio Parkstad Limburg in het zuidoosten van Limburg die het grondgebied via de gemeenten Beekdaelen, Brunssum, Heerlen, Kerkrade, Landgraaf, Simpelveld en Voerendaal omvat. Hier wonen ruim 256.000 inwoners. Het betreft van origine een aparte mijnstreek binnen Zuid-Limburg, die zich de afgelopen decennia opnieuw heeft moeten uitvinden en die gekarakteriseerd wordt door haar stedelijke aard, verweven met groene, landelijke aders. De regio ligt op een steenworp afstand van de Duitse universiteitsstad Aken. Parkstad Limburg is het westelijk deel van de grensoverstijgende stedelijke agglomeratie Aken-Parkstad, met ruim 800.000 inwoners. In dit gebied wordt al jarenlang samengewerkt met de Stadt en Städteregion Aachen, het Duitstalige deel van België en de Nederlandse gemeente Vaals die deel uitmaakt van de regio Maastricht/Heuvelland.

De regio Parkstad Limburg is onderdeel van Zuid-Limburg. Zuid-Limburg beschikt over een uitzonderlijk mooi heuvellandschap met sfeervolle dorpen en levendige steden. Zuid-Limburg is de Nederlandse voordeur naar Europa. Centraal gelegen in een Europese agglomeratie met 4 miljoen inwoners, 5 universiteiten, 7 vliegvelden en 2 HSL-stations. Met 8 km binnenlandse en 220 km buitenlandse grens. Het gebied kent een rijke geschiedenis, met een hoge dichtheid aan cultureel erfgoed in gebouwen, landschapselementen en tradities. In Zuid-Limburgs verband wordt in het kader van het NOVI/NOVEX gebied samengewerkt aan de Zuid-Limburgse verstedelijkingsopgave en de transitie van het landelijk gebied. In de Economische Samenwerking Zuid-Limburg (ESZL) wordt ook op economisch vlak op Zuid-Limburgse schaal samengewerkt. Echter, de opgaven en problematiek op het gebied van brede welvaart zijn binnen Zuid-Limburg qua aard en omvang verschillend. Vanuit de regio Zuid-Limburg worden er daarom ook twee verschillende aanvragen voor Regio Deals ingediend, die elkaar versterken: één vanuit Parkstad en één vanuit de regio Centraal Westelijk Zuid Limburg.

In de periode 2013 – 2022 heeft de regio Parkstad samen met de Provincie Limburg een Internationale Bau Ausstellung (IBA-Parkstad) georganiseerd, waarmee nieuwe kwalitatief hoogwaardige investeringen zijn gedaan en trots en nieuwe kracht is ontstaan. In het kader van de Regio Deal 2019-2022 is de bestuurlijke, intergemeentelijke samenwerking verbreed en geïntensiveerd. In 2021 hebben de gemeenteraden van de Parkstadgemeenten een nieuwe Strategische Agenda voor Parkstad Limburg 2021-2030 vastgesteld als basis voor de versterkte regionale samenwerking.



Deze heeft twee belangrijke regionale ambities: 1. het realiseren van een duurzaam, economische groeipotentieel en 2. het realiseren van leefbare en gezonde wijken en kernen. In deze agenda worden ontwikkelingen en ambities benoemd op het gebied van de regionale economie, de regionale werkgelegenheid (+ 8.500 arbeidsplaatsen), de toeristische sector, de transitie van landschap en landbouw, een sociaaleconomische 'trendbreuk', vernieuwing van de woningvoorraad, leefbaarheid, de duurzaamheidstransities (circulariteit, energie, mobiliteit en klimaat) en grensoverstijgende samenwerking (GROS).

De regio Parkstad Limburg heeft de afgelopen jaren het concept Brede Welvaart omarmd als richting voor de Regio Deal en het vervolg op de IBA die in 2022 afliep. Ook de Brightlands Smart Services Campus Heerlen focust zich op het thema Brede Welvaart. In het voorjaar 2022 hebben Stadsregio Parkstad Limburg en de gemeente Heerlen samen met de stedenbandgemeenten Amsterdam, Eemsdelta en Sluis een Brede Welvaartsconferentie georganiseerd. Er wordt inhoudelijk samengewerkt met regio's aan de grens en met stedelijke focusgebieden op nationaal niveau.

3. De aanpak via de Regio Deal Parkstad Limburg 2023-2025

In de nieuwe Regio Deal wordt de aanpak uit de eerste Regio Deal, met accentverschillen, gecontinueerd én verder versterkt.

Er wordt gewerkt langs drie programmalijnen:

1. **een integrale, gebiedsgerichte aanpak van wijken en dorpen, daar waar de brede welvaart het meest onder druk staat.** In de gebiedsgerichte aanpak wordt gewerkt aan het verbeteren van de sociaaleconomische structuur, aan de veiligheid, wonen, retail en duurzaamheid.
2. **het benutten van kansen van brede welvaart in een grensoverstijgende context.** Hierin staan economie en grensoverstijgende samenwerking centraal.
3. **het versterken van de benodigde organisatie- en uitvoeringskracht.**

Via inzet op zeven thema's,

1. **Sociaal Economische Structuurversterking (SES)**
2. **Veiligheid**
3. **Wonen**
4. **Voorzieningen en Retail**
5. **Duurzaamheid**
6. **Economie**
7. **Grensoverstijgende Samenwerking (GROS)**

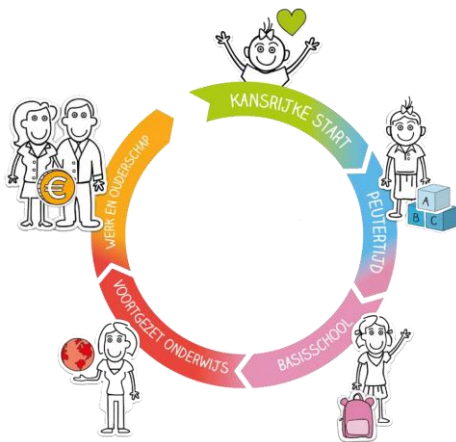
De integrale, gebiedsgerichte aanpak is gericht op het wegwerken van achterstanden in de hele regio waarbij de prioriteit gelegd is bij acht, als focusgebied benoemde kwetsbare wijken en buurten waar de brede welvaart aantoonbaar onder druk staat. Het betreft de stedelijke gebieden met sociaaleconomische achterstanden en een leefkwaliteit die onder druk staat; Dit zijn Brunssum Noord/Oost (12.500 inwoners), Heerlen Noord (56.000 inwoners), Kerkrade Oost (18.000 inwoners), en het stedelijk lint Schaesberg, Oud Nieuwenhagen tot Lauradorp in Landgraaf (10.000 inwoners), én - een aantal landelijke kernen en dorpen waar de leefbaarheid vooral onder druk staat door een verschraving van het aanbod in voorzieningen, een vastzittende woningmarkt in combinatie met een vergrijzende populatie, zoals de kernen Nuth (4.500 inwoners) en Schinveld (4.500 inwoners), kern Simpelveld (5.000 inwoners) en kern Ubachsberg (1.500 inwoners). In deze gebieden wordt voortgebouwd op processen die daar reeds in gang zijn gezet, zoals - de aanpak 'Sociaal Veilig' en de versterking van het 'stedelijk focusgebied' Heerlen-Noord, - de integrale samenwerking tussen woningcorporaties en de gemeente in Kerkrade-Oost en in Landgraaf - de verbetering van de leefbaarheid in het landelijk gebied via 'Integrale Dorpsontwikkelingsplannen', zoals in Nuth, Schinveld en Ubachsberg. In de gebiedsgerichte aanpak wordt de problematiek in samenhang bekeken en wordt via een langjarige en structurele aanpak gewerkt in de wijken.

In de gebiedsgerichte aanpak wordt de problematiek in samenhang bekeken en wordt via een langjarige en structurele aanpak gewerkt in de wijken. Er wordt voortgebouwd op de thema's van de eerste Regio Deal. Daarnaast wordt integraal ook gewerkt aan duurzaamheid, een thema dat de afgelopen jaren separaat is opgepakt. Elk thema heeft een specifieke aanpak. Deze eerste vijf thema's dragen bij aan het realiseren van de ambitie om de achterstanden in het gebied aan te pakken en kansen voor ontwikkeling aan te grijpen de brede welvaart te verbeteren. Ze hangen onderling met elkaar samen en zijn met elkaar verbonden en worden daarom in samenhang opgepakt. Investerings in wonen zijn een aanjager voor investeringen in het sociale domein. De aanpak van veiligheid draagt bij aan een aantrekkelijk leefmilieu. Goed onderwijs draagt bij aan beter perspectief op werk en een betere aansluiting tussen opleiding en de vraag vanuit het regionale bedrijfsleven. Zo werken we over sectoren heen, aan weerbare en veerkrachtige wijken en dorpen, samen met bewoners en bedrijven. In de uitvoering worden partners op gebiedsniveau bij elkaar gebracht, zodat op een samenhangende manier de vraagstukken kunnen worden aangepakt. De voorgestelde aanpak sluit aan bij de prioriteiten van de Rijksoverheid, zoals die in het Coalitieakkoord van 2021 en de Miljoenennota voor 2023 zijn benoemd.



Het gaat daarbij om kansengelijkheid, grensoverstijgende samenwerking, grensregio's, de aanpak van stedelijke focusgebieden, gezondheid, duurzaamheid, woningbouw en economische structuurversterking. In het Rijksbeleid is Parkstad de enige grensregio, met een stedelijk focusgebied. De ervaringen die worden opgedaan in het kader van Heerlen-Noord dienen als voorbeeld voor de aanpak van soortgelijke opgaven elders in de regio en worden via de regionale structuur met elkaar gedeeld. In de gebiedsgerichte aanpak zullen de interventies uit de thema's sociaaleconomische structuurversterking en veiligheid fors méér de nadruk krijgen dan in de eerste Regio Deal. Dat kan nu ook, omdat de organisaties daarvoor nu meer klaar staan. Elk thema heeft een regionaal programmatische aanpak. Een andere opgave die met name via de thema's 6 en 7 worden ingevuld richt zich op het (meer) verzilveren van een duurzaam economisch groeipotentieel. Het benutten van dat potentieel is noodzakelijk om de sociaaleconomische achterstanden in de regio structureel op te lossen. Hoewel de werkloosheid in Parkstad vergelijkbaar is met het landelijk gemiddelde, is de netto arbeidsparticipatie in Parkstad een stuk lager. Dat geldt ook voor het aantal banen. Ofschoon de afgelopen jaren een positieve trend hebben laten zien en de achterstand ten opzichte van provinciale en landelijke cijfers langzamerhand wordt ingelopen, is een versterkte en gerichte inzet onontbeerlijk.

3.a. Thema 1: Sociaaleconomische structuurversterking



In het thema Sociaaleconomische Structuurversterking staat de 'Trendbreuk-systematiek' centraal: een doorlopende lijn van interventies van -9 maanden, geboorte, opgroeien tot toetreding tot de arbeidsmarkt en ouderschap, met speciale aandacht voor de overgangen tussen de verschillende levensfasen. Daarbij wordt actief de samenwerking gezocht tussen het medische, het sociale domein en de verbinding gelegd tussen onderwijs-arbeidsmarkt. We bieden begeleiding die nodig is in de levensloop van kinderen; om hen meer kansen te geven dan die hun ouders meestal hebben gehad. Ondersteunend aan de aanpak is het regionaal kenniscentrum "VIE, Leven in Beweging", dat de centrale plek in de regio is waar kennis en ervaring op het gebied van gezondheid en vitaliteit worden onderzocht en uitgerold en waar er ruimte bestaat om te innoveren en te experimenteren.

- De intensivering van het programma Kansrijke Start wordt gecontinueerd: in aansluiting op de landelijke aanpak Kansrijke Start werken in dit preventieve programma overheid en partners uit het medische en sociaal-maatschappelijke veld samen aan extra prenatale en postnatale ondersteuning aan kwetsbare gezinnen (zoals de interventies Proeftuin Geboortezorg Flex, Centering Zwangerschap, en via lokale en regionale afspraken over het realiseren van Knooppunten Kansrijke Start, Digitale zorgpaden Kansrijke Start en Positieve Gezondheid). Via de interventies willen we 2.000 tot 2.250 kwetsbare gezinnen bereiken. In de gebiedsgerichte aanpak wordt gezocht naar het versterken van de informele netwerken, waarbij o.a. gedacht kan worden aan Sijpruutcafés, ook wel moedercafés genoemd. Het verbeteren van basisvaardigheden, met name taalvaardigheid, is een belangrijke draaiknop voor het doorbreken van intergenerationele armoede, en daarom zal het inzetten op taalontwikkeling voor het tweede levensjaar samen met verschillende partners (o.a. bibliotheken) mogelijk een plek krijgen in de aanpak.
- Onderwijs en kindontwikkeling: de huidige concepten Gezonde Basisschool van de Toekomst en Verlengde Schooldag worden onder de noemer van Rijke Schooldagen (RS) in samenhang met voorlopertraject School en omgeving (OCW) uitgebreid en doorontwikkeld, ook richting voorschoolse voorzieningen (bijv. peuteropvang) en het Voortgezet onderwijs (VO). Waar mogelijk wordt ook de inzet van andere partijen, die baat kunnen hebben bij deze concepten, onderzocht. Onze ambitie is dat in 2025, 15 tot 20 basisscholen deelnemen aan ons programma, en bovendien 13 tot 18 basisscholen in PO en 3 tot 5 scholen in het VO via het Voorlopertraject RS een verrijkte schooldag aanbieden. Hiermee bereiken wij in totaliteit 8.000 tot 10.000 kinderen. Via de gezamenlijke regionale aanpak van 6 strategische opgaven (lerende netwerken, gezonde en veilige schoolomgevingen, rijke schooldagen, geharmoniseerd beleid en aanpak, trots en vertrouwen, impact en preventie) werken we samen met ouders/opvoeders en verschillende kindpartners aan een nieuwe generatie die opgroeit in goede gezondheid, met gelijke kansen en ontwikkelde talenten en het keerpunt in de regio vormt. Bij de uitwerking worden ook de kinderen en jongeren zelf betrokken.
- Om mensen naar werk en/of ontwikkeling te begeleiden wordt gewerkt aan de activering van mensen en aan het bieden van loopbaanperspectief via onder andere regionale werkhubs/ mensontwikkelbedrijven (zoals de Bovengrondse Vakschool in Heerlen) en door het voortzetten en opschalen van best practices.

Dit onder meer door het aanbieden van loopbaanoriëntatie in PO en VO. Het bedrijfsleven wordt nog meer dan tot nu toe betrokken bij de afstemming tussen onderwijs en arbeidsmarkt, daar waar het gaat om loopbaanperspectief (evt. baangaranties), het ontwikkelen van nieuwe curricula en het mogelijk maken van maatschappelijke impact. De ambitie is om 1.500 mensen extra naar (werk en/of ontwikkeling) te begeleiden.

- Het activeren van het onbenut arbeidspotentieel en het optimaal laten aansluiten van onderwijs en arbeidsmarkt is ook van belang als oplossing voor de arbeidsmarktkrapte. Bovenop de individuele aanpak, wordt ook ingezet op gerichte afspraken tussen onderwijsinstellingen en werkgevers en acties t.b.v. een betere aansluiting tussen onderwijs en arbeidsmarkt en het verhogen van de arbeidsparticipatie, zoals jobcarving, het bieden van contextrijke leeromgevingen, koppelen leerwerktrajecten direct aan projecten in en voor de buurt. Daarbij is ook aandacht voor reeds opgestarte initiatieven en samenwerkingen door onderwijsinstellingen, overheden en bedrijfsleven, zoals de RIF's op de thema's groen, duurzaamheid en vitaliteit.
- Samen met zorgorganisaties, het sociaal domein, kennisinstituten en het bedrijfsleven werken we aan een verbetering in de gezondheidssituatie in de regio. Deze aanpak is met name gericht op preventie en het bevorderen van een gezonde leefstijl. Hierbij zijn we ons bewust van en houden we rekening met de invloed van de openbare ruimte op leefbaarheid en gezondheid van de inwoners. Het regionale uitvoeringsprogramma VIE levert via verschillende initiatieven gericht op preventie, leefstijl en welzijn een bijdrage aan de gezondheid en vitaliteit in de wijken. Het Integraal Zorg Akkoord (IZA) en het Gezond En Actief Leven Akkoord (GALA) zijn richtinggevend in de verdere uitwerking. Daarnaast wordt in lijn met het Integraal Zorgakkoord o.a. ook ingezet op aansluiting bij het initiatief van de HOZL (Huisartsen Oostelijk Zuid-Limburg)- Pluspraktijken voor wijkssamenwerkingsverbanden, waarin beoogd wordt de samenwerking tussen het medisch domein en het sociaal en publiek domein te verbeteren. Innovaties op het gebied van e-health en smart services (digitalisering) kunnen bijdragen aan de verbetering van de gezondheid, en worden samen met de partners van Brightlands Smart Services Campus, zorgpartijen, onderwijsinstellingen en bedrijfsleven ondersteund.
- We zetten in op de reductie van de problematiek rondom armoede en schulden in de regio (o.a. via een regionale aanpak van energiearmoede op de korte termijn). Op de korte termijn is de regionale inzet erop gericht om via kleine energiebesparende maatregelen en energiebesparende producten het energieverbruik te dempen voor huishoudens met een laag inkomen, hierbij wordt o.a. gebruik gemaakt van de SPUK kleine energiebesparende maatregelen. Via verduurzaming wordt ingezet op een aanpak van energiearmoede voor de middellange en lange termijn.

3.b. Thema 2: Veiligheid



De regio kent een grote veiligheidsproblematiek. Onveiligheid heeft in hoge mate een negatieve invloed op de leefbaarheid in de regio. Veiligheid is een integraal onderdeel van de gebiedsgerichte aanpak. De aanpak van veiligheid draagt in samenhang met andere interventies, bijvoorbeeld op het gebied van wonen, werk en onderwijs, bij aan structurele verbetering van de veiligheid en de leefbaarheid. Criminele en overlastgevende activiteiten stoppen niet bij de gemeentegrens en een regionale aanpak is nodig. De samenwerking tussen de zeven Parkstad gemeenten, politie en Openbaar Ministerie ten aanzien van belangrijke gemeentegrens overstijgende veiligheid thema's (o.a. ondermijning en jeugdcriminaliteit) wordt afgestemd in een gezamenlijk overleg van de verschillende 'Lokale Driehoeken' in Parkstad.

De veiligheidsaanpak vraagt een extra impuls:

- De integrale aanpak Sociaal Veilig is een werkwijze die gestoeld is op een methodische visie die uitgaat van betrokkenheid en verbondenheid, gericht op samenwerking, wederkerigheid en herstel van vertrouwen. Deze aanpak wordt uitgerold en structureel onderdeel van integrale gebiedsgerichte aanpak in de 8 focusgebieden in de regio. De intensiteit van de aanpak is maatwerk. In de aanpak staat het verbinden van signalen van o.a. gemeente, politie, woningcorporaties, zorg- en hulpverleningsinstellingen én van bewoners centraal. Buurtbijeenkomsten, buurtschouwen en buurtinitiatieven kunnen direct aanleiding zijn voor interventies of acties.

Ook (integrale) controles, handhavingstrajecten van de gemeente, juridische procedures van de woningcorporaties, huisbezoeken of hulpverleningstrajecten zijn onderdeel van de totaal-aanpak. Het is een structuur die voorziet in een netwerk, waarbij signalen op de juiste plek terecht komen en biedt tevens mogelijkheden voor opschaling náár overige professionals/organisaties, waaronder het Zorg- en Veiligheidshuis Parkstad of het RIEC. De afstemming met partners gebeurt binnen een overleg over de fysieke leefomgeving of over achter-de-voordeur problematiek. Door korte lijnen staan betrokkenen paraat en er kan snel en accuraat gereageerd worden op signalen, die direct worden opgevolgd door gezamenlijke huisbezoeken, (integrale) controles of acties met meerdere partijen. Er bestaan directe verbindingen met partners in het veiligheidsdomein en het sociale domein.

- De genoemde problematiek is een steeds verder groeiende voedingsbodem voor (georganiseerde en ondermijnende) (jeugd)criminaliteit. Om te voorkomen dat minderjarigen en jongvolwassenen tot 27 jaar in de criminaliteit belanden of daar verder in afglijden, is het belangrijk om jongeren meer perspectief en veerkracht te bieden. Door een persoonsgerichte aanpak in combinatie met de monitoring van jongeren die overlast / criminaliteit veroorzaken wordt vroegtijdig het risicogedrag gesignaleerd en kan hierop worden geïntervenieerd. Het Zorg- en Veiligheidshuis Parkstad heeft hier een belangrijke coördinerende rol. Deze coördinerende rol, vanuit het traject Preventie met Gezag, wordt vanuit Heerlen-Noord opgeschaald en uitgerold naar de regiogemeenten, om waterbedefferen te mitigeren.
- De veiligheid in wijken en dorpen kan door fysieke aanpassingen versterkt worden, door veilig ontwerp en beheer van woonwijken. In een aantal gebieden waar de komende jaren een fysieke aanpak wordt vormgegeven zal worden geëxperimenteerd met deze zogenoemde CPTED-analyses. Het CCV kan extra expertise leveren. Geselecteerde interventies in de fysieke leefomgeving worden onderdeel van de integrale gebiedsgerichte aanpak. Het kan daarbij gaan om aanpassingen in de openbare ruimte, dan wel ingrepen in (overlast gevend) vastgoed.
- Sociaal veiligheidscentrum: er wordt een actie/coördinatiecentrum voor sociale veiligheid ontwikkeld in het voormalige politiebureau in Hoensbroek (Heerlen). Hier treffen veiligheids- en zorgpartijen elkaar fysiek, ontstaat kruisbestuiving tussen specialismen en wordt integraal met elkaar samengewerkt. De samenwerking vergroot de zichtbaarheid door meer blauw op straat en moet het vertrouwen in de overheid versterken. Door de samenwerking te verstevigen, wordt de keten tussen preventie en repressie versterkt en kan sneller en effectiever ingegrepen bij veiligheid / overlast problematiek.
- Er wordt momenteel gewerkt aan een wijze om goed zicht te krijgen op de actuele situatie rondom ondermijning in de regio. Een kwartiermaker heeft specifiek van de Lokale Driehoek Parkstad de opdracht gekregen om onderzoek te doen naar en te adviseren over een tweetal kansrijke vormen van samenwerking binnen de Parkstad-gemeenten op het gebied van ondermijning. Hierbij kan gebruik worden gemaakt van lokale kennis en de inzet van bestaande capaciteit. Voor de aanpak van ondermijning in de regio zijn reeds versterkingsgelden beschikbaar gesteld aan het RIEC Limburg. We gaan specifieke aandacht geven aan de aanpak van ondermijning in het buitengebied. Daarbij zal worden aangehaakt op de activiteiten van het Keurmerk Veilig Buitengebied, om in publiek-private samenwerkingsvorm (met bijvoorbeeld het Platform Veilig Ondernemen Limburg en de LLTB) het buitengebied minder kwetsbaar en juist weerbaarder te maken.
- Wijkagenten en andere agenten in de wijk leveren een belangrijke bijdrage aan de integrale aanpak van veiligheid in wijken. Lokale overheden zetten noodgedwongen een extra stap vooruit, omdat de beschikbare politiecapaciteit sterk onder druk staat. De komende jaren zal de onderbezetting bij de politie naar verwachting afnemen en komen er extra agenten voor de wijken bij. Het is van belang dat minimaal in de Regio Deal benoemde gebieden wordt voldaan aan de wettelijke norm van één wijkagent per 5000 inwoners die geldt op eenheidsniveau. Het overleg hierover vindt plaats op Limburgse schaal. Gemeenten zijn gedwongen om o.a. meer BOA capaciteit in te zetten. Meer inzet op preventie door een integrale aanpak helpt om escalatie van veiligheid en daarmee politie-inzet te voorkomen. Gemeenten hebben (tijdelijk) behoefte aan extra uitvoeringscapaciteit, expertise en kennis om dit in te richten.



3.c. Thema 3: Wonen



Het doel binnen het thema wonen is om het woon- en leefklimaat voor de burgers van Parkstad Limburg te verbeteren. Daarbij staat de aanpak van de bestaande meest kwetsbare woonmilieus in als nieuwbouw centraal om leegstand en segregatie te gaan. Doel is het verbeteren van de leefbaarheid in de wijken. Dit gebeurt door inzet op de regionale woonopgave via nieuwbouw van circa 7.500 woningen gedurende 10 jaar en herstructurering van circa 8.000 slechte woningen. Hiervoor wordt een beroep gedaan op het Volkshuisvestingsfonds (herstructurering) en de Woningbouwimpuls (nieuwbouw). Echter, niet alle interventies komen hiervoor in aanmerking en daarvoor wordt een beroep gedaan op de Regio Envelop van de Regio Deal. Interventies in wonen bieden veel aanknopingspunten voor het verbeteren van de veiligheid en de draagkracht van de wijken, voor verduurzaming, klimaatadaptatie, vergroening, zorg en voor burgerbetrokkenheid. Afspraken over het woningbouwprogramma zullen ook onderdeel worden van de regionale woondeal. In het Regio Deal programma wonen wordt daarom tussen 2023 en 2025 concreet gestuurd op de volgende componenten:

- De herstructurering van 900 slechte particuliere woningen, met daarbinnen specifiek aandacht voor de omvangrijke opgaven in erfgoed. Door gewijzigde omstandigheden is de ambitie van 1.600 woningen van de vorige Regio Deal niet volledig gerealiseerd. In een duurder woningmarkt zijn relatief meer ingrijpende interventies gepleegd dan eerder voorzien. Hoewel dit hogere kosten met zich heeft meegebracht, zijn de wijkverbeteringen beter aangepakt, effectiever en duurzamer van aard. ➤ De transformatie van historische (spoor- en) mijnkoloniën naar leefbare wijken vergt investeringen, die naar aard en omvang ver uitsteken boven die in andere kwetsbare wijken. Parkstad kent een grote hoeveelheid woonwijken met een beschermde status vragen die grote opgaven hebben, waardoor deze ook in een volgende Regio Deal nadrukkelijk om aandacht vragen. Gemeenten, woningcorporaties en particulieren kunnen de kosten van zowel behoud, als van transformatie, niet dragen en hebben substantieel meer financiële ondersteuning nodig. ➤ Door de verhoging van de overdrachtsbelasting van 2% in naar 8% tijdens de eerste Regio Deal Parkstad Limburg zijn business cases onder druk komen staan en is noodgedwongen en onvoorzien een groter beslag gelegd op de beschikbare Regio Dealmiddelen en op de cofinanciering vanuit de regionale partijen (€4,2 miljoen), waardoor deze middelen niet meer beschikbaar waren voor andere herstructureringsprojecten. ➤ Alhoewel de impact van een herstructurering ook groot kan als er een beperkter aantal particuliere woningen wordt aangepakt in een groter gebied, komen deze niet in aanmerking voor het Volkshuisvestingsfonds. Dit vraagt om maatwerk. We komen deze locaties tegen in zowel het stedelijk als in het landelijk gebied.
- Bij de herstructureringsprojecten komen de woningcorporaties en gemeenten bij circa 900 particuliere gezinnen (eigenaar-bewoners) en een veelvoud van gezinnen in huurwoningen 'achter de voordeur'. Met inzet van de Voorzieningswijzer door alle betrokken uitvoeringsorganisaties (woningcorporaties, gemeenten en partners uit het sociaal domein) wordt daarbij ingezet op het verhogen van het besteedbaar inkomen, bestrijding van de armoede- en schuldenproblematiek van bewoners met een laag inkomen en reductie van de kwetsbaarheid; in ieder geval in de herstructureringswijken van de Regio Deal. De aanpak wordt in de periode 2023 – 2025 dus gecontinueerd en geïntensiveerd.
- Beproefde interventies en concepten uit de Regio Deal, zoals Rolduckerveld, de Oude Egge, Nuinhofwijk, de Saffierflat en de Schilterstraat tonen aan dat fysieke ingrepen leiden tot meer focus en investeringen in veiligheid en leefbaarheid in die wijken. Deze ervaringen worden ook op andere plekken ingezet.
- Samen met woningcorporaties en marktpartijen wordt in (herstructurerings-)projecten ingezet op het opvoeren van de woningbouwproductie (7500 woningen in 10 jaar), waardoor vernieuwing in de woningmarkt optreedt met een grotere match tussen vraag en antwoord en de samenstelling van wijken verandert en segregatie afneemt.

De specifieke marktsituatie in Parkstad, de maat en schaal van woningbouwplannen en de opgaven om tot veerkrachtige wijken te komen, maken dat er vanwege gebrek aan voldoende opbrengend vermogen behoefte is aan sturing vanuit de overheid en aan andere vormen van overheidssteuning dan de Woningbouwimpuls aangezien deze hierin niet voorziet.

- Er worden nieuwe publiek-private samenwerkingsvormen verkend (bijvoorbeeld een Wijkontwikkelingsmaatschappij) en in de praktijk gebracht om de aanpak van de herstructureringsopgaven te bestendigen en belangen, capaciteit, kennis, kunde en kracht te bundelen.
- Er wordt verkend hoe een extra nieuwbouwpoging kan worden gerealiseerd én kan bijdragen aan het verbeteren van de brede welvaart in de regio Parkstad en aan de nationale woningbouwopgave en aan het benutten van kansen van de druk op de woningmarkt in Aken.
- Er wordt ingezet op innovatieve woon- en bouwvormen, toekomstbestendig bouwen en het versterken van de identiteit van karakteristieke wijken.

3.d. Thema 4: Retail



De doelen van het thema retail, onderdeel van de integrale gebiedsgerichte aanpak, zijn het verbeteren van het voorzieningenniveau en de leefbaarheid voor de inwoners, het realiseren van een toekomstbestendige voorzieningestructuur en het bevorderen van het lokale ondernemerschap (in relatie tot de 'routekaart richting 2025' van de Nationale Retailagenda). Voor onderdelen uit deze aanpak wordt een beroep gedaan op de Impulsaanpak Winkelgebieden, echter niet alle centrumgebieden en interventies zullen hiervoor in aanmerking komen. Hiervoor wordt een beroep gedaan op de Regio Envelop. In de periode 2022-2025 wordt ingezet op de volgende componenten:

In de periode 2022-2025 wordt ingezet op de volgende componenten:

- Het investeren in ten minste 4 centrumgebieden/winkelclusters in Parkstad.
- Het onttrekken van ten minste 16.000m² overtollige winkelmeters door transformatie en een maximale reductie van de verborgen plancapaciteit, in het licht van het regionale overaanbod tot 2030 van 100.000m².
- Door een actieve begeleiding wordt kwalitatief nieuw ondernemerschap (ten minste 50 nieuwe ondernemers) aan de centrumgebieden toegevoegd via de Streetwise aanpak door onder meer te experimenteren met mengformules. Ook worden bestaande ondernemers begeleid in hun verdere doorontwikkeling, zowel op het gebied van innovatie, bedrijfsconcept als digitalisering (i.s.m. de Brightlands Smart Services Campus).
- De regionale functie van Heerlen-Centrum wordt verder versterkt door de concentratie en huisvesting van onderwijs- en onderzoekinstellingen, méér wonen en méér levendigheid, zoals 15 cultuur. Gekoerst wordt op afronding van de opgave zoals beschreven in de eerste Regio Deal. Dit is een kans voor de aanpak van leegstaand winkelvastgoed.

3.e. Thema 5: Duurzaamheid



Verduurzaming en het aardgasvrij maken van wijken is een belangrijk onderdeel van de aanpak. Sectorale doelen om energie te besparen, het gebruik van grondstoffen te verminderen en de CO₂-uistoot te verminderen kunnen in de integrale gebiedsgerichte aanpak samenkomen. De energietransitie kan op deze manier haalbaar, betaalbaar en duurzaam gemaakt voor de inwoners van Parkstad. Voor de interventies uit het thema duurzaamheid wordt initieel geen beroep gedaan op de Regio Envelop, maar op het Nationaal Isolatieprogramma en het Klimaatfonds.

- Tot 2026 worden ca. 10% van de woningen in Parkstad aardgasvrij(ready) gemaakt. Via ontzorgingsprojecten worden 4.500 koopwoningen en 4700 sociale huurwoningen geïsoleerd en verduurzaamd.
- Gemeenschappelijk energiebedrijf: oprichten van een duurzaam en sociaal energiebedrijf.
- De verduurzaming van bedrijven(terreinen): een ontzorgingsaanpak verduurzaming bedrijven(terreinen).
- Gezamenlijke aanpak bedrijfsleven, onderwijspartijen, brancheorganisaties en sociale partners actief om de persoonsvraag (2.700 banen) in de energietransitie van Parkstad mogelijk te maken werken.
- Er wordt een ontzorgingsaanpak ontwikkeld voor klimaatadaptieve maatregelen voor inwoners en bedrijven.
- De realisatie van de Urban Mine Parkstad, door de ontwikkeling van 1 tot 2 lokale refurbishment hubs van bouwmaterialen die gericht zijn op de stimulering van circulair bouwen in Parkstad. Hiervoor wordt wel een beroep gedaan op de Regio Envelop.

3.f. Thema 6: Economie



Binnen dit thema staat het versterken van de regionale economie en het verzilveren van het duurzaam economisch groeipotentieel centraal, waarbij er een nadrukkelijke verbinding is met themalijn 1. Gefocust wordt op de versterking en doorontwikkeling van de AI Hub 'Brightlands Smart Services Campus' en de Medtech-sector, en de grootscheepse herstructurering van bedrijventerreinen in de regio.

- Het doorontwikkelen van het ecosysteem van de nationale AI Hub 'Brightlands Smart Services' als regionaal en nationaal centrum voor innovatie en triple-helix samenwerking op het gebied van AI, digitalisering en brede welvaart. De Campus is de enige AI Hub met een fysieke locatie, en heeft de ambitie om door te groeien tot een Campus van nationaal belang met maximale economische en maatschappelijke waarde, door een verdubbeling van het huidig aantal van 50 bij de Campus aangesloten organisaties (incl. huisvestingsopgave), een verdubbeling van de directe en indirecte werkgelegenheid naar 1.500 banen, het realiseren van een stabiele aansluiting tussen talent en het verbonden bedrijfsleven en door te investeren in een regionaal start-up en scale-up ecosysteem.
- Het benutten van de dynamiek op de bedrijventerreinen door de herstructurering van ten minste 70 ha tot 2030, onder meer op de Oostflank Brunssum (inmiddels in eigendom van publieke partijen) als mogelijke showcase op het snijvlak van economische ontwikkeling, stikstof en natuur. De dynamiek op de bedrijventerreinen fungeert als motor voor regionale meerwaardecreatie en de verdere groei van enerzijds het regionale MKB en anderzijds de huisvesting van bedrijven van buiten de regio, om daarmee een betekenisvolle groei van de werkgelegenheid (ten minste 2.600 banen) te realiseren in relatie tot de sociaaleconomische opgave in de regio (thema 1). Hierbij wordt aangehaakt op het programma Werklocaties van EZK en BZK.
- Er worden samenwerkingsvormen en instrumenten verkend voor de herstructurering en verduurzaming van bedrijventerreinen (bijvoorbeeld een regionaal investeringsvehikel) en in de praktijk gebracht.
- Het versterken van de medtech-sector in de regio, met als verbindend instrument een programmatische aanpak gericht op het creëren van fysieke ruimte (zie herstructurering bedrijventerreinen), een betere bereikbaarheid, toonaangevende innovatie, en een betere aansluiting tussen onderwijs/opleidingen (VO, MBO, HBO, WO), arbeidsmarkt (human capital) en bedrijfsleven door een meer intensieve en bovenal langjarige samenwerking tussen de medtechsector, de regionale overheden en kennisinstellingen.

3.9. Thema 7: Grensoverstijgende samenwerking



Grensoverstijgende samenwerking heeft door de lopende Regio Deal een mooie impuls gekregen. Er zijn belangrijke stappen gezet in de ontwikkeling van één grensoverstijgend daily urban system met Aken met projecten als Velocity (aansluiting op het Akens e-bike-deelsysteem in Parkstad), studentenuitruil stimuleren en theatergrenzen overwinnen (samenwerking van de theaters over de grens). Ook is gewerkt aan het versterken van "ein gemeinsamer Wirtschaftsraum" door o.a. een impuls te geven aan het Servicepunt Grensarbeid (SGA), de Smart Services Campus te ondersteunen om de stap over de grens te zetten en grensoverstijgend ondernemen te

stimuleren (met de Maastricht school of Management en MKB-Parkstad). Bovendien wordt er momenteel onderzoek gedaan naar de mogelijkheden om duurzaam opgewekte energie (restwarmte en stroom) op een steenworp afstand van de grens in te zetten in Parkstad. Het belangrijkste wapenfeit van de Regio Deal Parkstad is misschien wel de sterke uitbreiding van het netwerk over de grens en de verbindende rol die Parkstad met de middelen van de Regio Deal op de achtergrond, daarbinnen heeft kunnen spelen. Het gaat daarbij om o.a. de verbinding en samenwerking met de RWTH, het Rheinische Revier, de regio Keulen-Bonn en het waterstofnetwerk in de Euregio. Dit heeft o.a. geleid tot een vestiging van de RWTH in Heerlen en een Euregionale waterstofcoalitie met partners uit Duitsland, Wallonië en Vlaanderen. In de nieuwe Regio Deal wordt de ingeslagen weg van de eerste Regio Deal verder gevolgd om het potentieel van onze grensregio nog beter te benutten.

Deze ambitie richt zich op:

- Het versterken van het grensoverstijgende daily urban system Parkstad- Städteregion Aken/Kreis Heinsberg. In dit kader wordt samengewerkt aan een programmadocument, dat als onderlegger hiervoor dienst kan doen. In een conceptversie staan de thema's energie, circulair bouwen, mobiliteit, wonen, digitalisering, cultuur en toerisme (waaronder de gemeenschappelijke (Romeinse) geschiedenis) centraal.
- Het grensgebied Parkstad-Städteregion ontwikkelen als verbindingsstuk (draaischijf) tussen Zuid-Limburg en Nederland en het gebied Städteregion, Rheinisches Revier tot aan KeulenBonn. Hierbij spelen tot op zeker hoogte dezelfde thema's een rol: energie (incl. uitvoering lokale duurzame energieopwekking, aanhaking aan de Nederlandse waterstofinfrastructuur), landschap/natuur/water/landbouw, mobiliteit en toerisme. Hierbij willen we aanhaken bij de ontwikkelingen in het Rheinische Revier, maar ook de verbinding leggen met de ontwikkeling 17 rond Chemelot. Om deze internationale draaischijf tussen Duitsland en Nederland te worden, zijn enerzijds investeringen nodig en moeten anderzijds administratieve belemmeringen weggenomen worden.
- Het duurzaam verbinden van kennisinstellingen en bedrijven over de grens aan de regio. Concreet zou dit moeten leiden tot een permanente vestiging van RWTH in Parkstad en van daaruit de verbinding leggen naar de Zuid-Limburgse en Nederlandse kennisinstellingen en het Nederlandse bedrijfsleven. Daarnaast is het ook belangrijk om de Smart Services Campus in Euregionaal perspectief te positioneren. Tenslotte zou het grensoverstijgend ondernemen in navolging van het lopende traject gestimuleerd moeten worden.
- Het stimuleren van een Euregionale mindset bij een nieuwe generatie burgers, scholieren, studenten en werknemers, die grenzeloos studeren, werken, winkelen, recreëren en cultuur bezoeken in de Euregio.

Mede door de eerste Regio Deal heeft grensoverstijgende samenwerking, aan beide zijden van de grens, momentum gekregen; nu moeten we dan ook doorpakken. Door middel van de nieuwe Regio Deal willen we de grensoverstijgende samenwerking naar een nog hoger niveau tillen. Daarbij gaan we ook op zoek naar de verbinding met Europese programma's en de EMR en de EMR-Nord. De grensregio biedt aan om als experimenteerregio te dienen voor grensoverstijgende oplossingen voor maatschappelijke opgaven, zoals grensoverstijgende energietransitie, bouwen of werken.

4. Organisatiekracht



De derde lijn betreft de versterking van de organisatie/uitvoeringskracht in de regio. De komende jaren worden de opgaven nóg groter én ingewikkelder. In de Regio Deal aanpak wordt invulling gegeven aan het bestendigen van de organisatie / uitvoering(skracht) waardoor zowel de resultaten als de coalitie nog meer versterkt zullen worden. Maximaal 10% van het budget wordt ingezet voor organisatie/uitvoeringskracht.

4.a. Doelgroep

De aanpak is er op gericht om inwoners van Parkstad met zeer beperkte veerkracht in gebieden, waar de brede welvaart het meest onder druk staat, weer perspectief op een beter leven te geven. Het betreft acht gebieden waarin circa 100.000 mensen wonen. De impuls moet een duurzaam effect sorteren en vraagt grote inzet van alle partners en betrokkenheid van onze burgers. Dit past naadloos in de methodiek, waarbij stakeholders in een vroeg stadium worden betrokken en ook zelf een verantwoordelijkheid hebben in de uitvoering. De aanpak voorziet ook in een impuls om het ondernemerschap in de regio te versterken, onder meer door voor gerichte sectoren en opgaven, de afstemming tussen onderwijs, arbeidsmarkt en bedrijfsleven te verbeteren en de verbinding te leggen tussen economische kansen enerzijds en de sociaaleconomische opgaven anderzijds. Dat komt ten goede aan werknemers, werkgevers en aan de regionale economische structuur in brede zin. Dit verbetert ook het investerings- en vestigingsklimaat voor nieuwe en bestaande bedrijven en werkzoekenden in Parkstad binnen de context van Zuid-Limburg en de Euregio.

4.b. Financiering

De Stadsregio Parkstad Limburg vraagt mede namens een brede maatschappelijke coalitie aan het Rijk om een financiële bijdrage van 40 miljoen euro inclusief BTW uit de Regio Envelop. De Parkstadgemeenten en de Stadsregio Parkstad Limburg staan garant voor de volledige, benodigde cofinanciering. De colleges van B&W hebben dit besloten in de collegevergaderingen van 8 november 2022. Aangezien Parkstad een kwetsbaar gebied is en de sense of urgency groot is, wordt er regiobreed dienaangaande geen enkel voorbehoud gemaakt. Hoewel nu al vele stakeholders het belang en hun commitment uitspreken, is hiermee bij het afgeven van de garantie door de colleges, financieel nog geen rekening gehouden. Afhankelijk van de interventies zal in een later stadium eventueel besloten kunnen worden of en zo ja welke partners zullen en kunnen bijdragen aan de benodigde cofinanciering.

Voor alle genoemde opgaven geldt dat Parkstad niet alleen kijkt naar (incidentele) overheidsinvesteringen, maar óók de inzet van onze coalitiepartijen onderzoekt, die baat kunnen hebben bij de oplossingen én kunnen bijdragen aan de langjarige aanpak. Bovenop de gevraagde bijdrage van 40 miljoen euro inclusief BTW uit de Regio Envelop is de regio ook van plan om met partners aanvragen te doen bij het vervolg School en omgeving, de Regeling Gezond en Actief Leven Akkoord, de volgende ronden van het Volkshuisvestingsfonds, de Woningbouwimpuls en de Impulsaanpak Winkelgebieden, het Programma Werklocaties, het Nationaal Groeifonds (via AI-coalitie), het Nationaal Isolatieprogramma, het Klimaatfonds en het Transitiefonds Landelijk Gebied en Natuur. Dat geldt ook voor eventuele nieuwe Rijksprogramma's, van waaruit een bijdrage kan worden geleverd aan de voorgestelde aanpak.

Daarnaast wordt specifiek voor de gebieden Schinveld en Brunssum Noord/Oost samen met het Ministerie van Defensie gekeken naar een leefbaarheidsfonds ter compensatie van de negatieve impact op de brede welvaart van de NAVO-basis vlak over de grens in Geilenkirchen (Awacs). Hiervoor wordt de verbinding gezocht met andere ministeries.

Daar waar mogelijk worden ook Europese subsidies aangeboord in het kader van de European Green Deal, European Bauhaus en Interreg, hetgeen meestal in samenwerking met grensoverstijgende partners plaatsvindt.

De sectorale instrumenten zijn niet afdoende om de brede welvaart in de regio afdoende te verbeteren. Daarom wordt een beroep gedaan op de Regio Deal. De regio hanteert voor de Regio Deal het principe dat primair gekeken wordt naar de mogelijkheden van al beschikbare (al dan niet sectorale) rijksmiddelen en dat de middelen uit de Regio Envelop secundair worden aangesproken als dat niet afdoende blijkt en er geen andere Rijksmiddelen inzetbaar én beschikbaar zijn. Dit betekent dat een bijdrage uit de Regio Deal Enveloppe wordt gevraagd voor die interventies of onderdelen daarvan, die niet in aanmerking komen voor bijdragen vanuit andere Rijksbudgetten. De Regio Deal is als het ware het cement tussen de sectorale ingrepen, waarmee een integrale aanpak mogelijk wordt gemaakt. In de eerste Regio Deal Parkstad Limburg is de Rijksbijdrage substantieel verveelvoudigd met een multiplier van 15. De regio heeft samen met de partners in de coalitie (woningcorporaties, onderwijsinstellingen en private partijen) aangetoond (bewezen track record) dat ze Rijksbijdragen doelmatig en efficiënt weet in te zetten en effect weet te boeken. Alhoewel ook nu weer koers wordt gezet op een hoge multiplier, zal deze anders uitpakken vanwege de verschuiving van het zwaartepunt van fysiek-ruimtelijk interventies in de eerste Regio Deal naar meer nadruk op sociaaleconomische structuurversterking en veiligheid in de tweede Regio Deal.

Om tot een grotere trendbreuk in de regio Parkstad Limburg te komen, is een langdurigere aanpak van meervoudige problemen nodig dan de drie jaar die we nu met de eerste Regio Deal hebben afgerond. Succesvolle interventies – zoals de Gezonde Basisschool van de Toekomst en de Verlengde Schooldag, die nu doorvertaald worden in een modulaire systematiek voor de Rijke Schooldag – verdienen het om langjarig te worden gecontinueerd én te worden opgeschaald. Voor een succesvolle metamorfose van kwetsbare wijken en buurten blijven extra investeringen in de woningvoorraad en de winkelstructuur noodzakelijk, die in samenhang met een bewezen aanpak van sociaaleconomische structuurversterking en van veiligheid worden uitgevoerd.

5. Organisatie en Samenwerking



De Stadsregio Parkstad Limburg is de formele indiener van de propositie en heeft vanuit die hoedanigheid gedeelde eindverantwoordelijkheid. Het voorstel is om aan te sluiten bij de systematiek van aansturing van de huidige Regio Deal en deze verder te versterken. Daarin is het bureau van de Stadsregio Parkstad Limburg, het programmabureau voor de aansturing van de Regio Deal Parkstad Limburg. Het bureau ziet toe op en ondersteunt de bestuurlijke samenwerking tussen Regio en Rijk, geeft invulling aan de verbinding tussen publieke en private partijen en draagt zorg voor het verankeren van de samenwerking tussen overheid, bedrijfsleven en kennisinstellingen (triple helix). Verder beschikt het DB van de Stadsregio Parkstad de Regio Dealmiddelen onder de voorwaarden van de deal aan de uitvoerende partijen en ziet toe op monitoring, voortgangsbewaking en bijsturing van de projecten, conform de SPUK-systematiek die van toepassing zal zijn.

Binnen de Regio Deal Parkstad Limburg (2019-dec 2022) vindt de monitoring plaats door een overleg tussen Regio en Rijk. Voor de dagelijkse aansturing binnen de regio, geldt de bevoegdhedenregeling van de Gemeenschappelijke Regeling van de Stadsregio Parkstad Limburg met bindende besluiten voor de 7 gemeenten; met inachtneming van de bevoegdheden van de afzonderlijke gemeenteraden. Dat gebeurt in vergaderingen van de inhoudelijke Bestuurscommissies (wethouders) en/of het Dagelijks Bestuur (burgemeesters). Vervolgens leggen de portefeuillehouders individueel verantwoording af in de eigen gemeenteraad over de besluitvorming die regionaal heeft plaatsgevonden. Vanuit het Parkstadbureau worden periodiek regionale collegebijeenkomsten en raadsinformatiebijeenkomsten (voor de 7 gemeenteraden gezamenlijk) georganiseerd. Ter illustratie: de colleges zijn regionaal bijeengekomen op 2 november. De gemeenteraden zijn via een regionale raadsinformatiebijeenkomst op 7 november 2022 geconsulteerd over voorliggende aanvraag voor een Regio Deal. De colleges van B&W hebben ieder afzonderlijk op 8 november met inachtneming van de raadsinformatiebijeenkomst besloten een positieve zienswijze af te geven en garant te staan voor de cofinanciering en het DB van de Stadsregio Parkstad Limburg heeft voorliggende propositie vervolgens vastgesteld.

Specifiek voor het thema Veiligheid (géén onderdeel van de GR Parkstad) wordt de samenwerking tussen de zeven Parkstad gemeenten, politie en Openbaar Ministerie ten aanzien van belangrijke gemeentegrensoverstijgende veiligheidsthema's afgestemd in een gezamenlijk overleg van de drie 'Lokale Driehoeken' in Parkstad.

In het algemeen werken de regio en de gemeenten, binnen de Regio Deal en daarbuiten, nauw samen met private partijen, woningcorporaties, zorg-, cultuur- en onderwijsinstellingen en het bedrijfsleven. De samenwerking met stakeholders is georganiseerd in een brede maatschappelijke coalitie, waarvan gebiedsgerichte Allianties/netwerken deel uitmaken. De Provincie Limburg heeft aangegeven het van belang te vinden dat er een Regio Deal komt voor Parkstad waarbij zij eventueel op projectniveau wil participeren. De Provincie Limburg heeft een ondersteuningsbrief toegezegd.

5.a. Brede Maatschappelijke Coalitie

Op gebiedsniveau worden allianties gesloten, waarbij ook inwoners betrokken worden door de gemeenten en andere stakeholders. Het thema burgerbetrokkenheid is een belangrijk thema in de gemeentelijke coalitieprogramma's van 2022-2026. Bij de gebiedsgerichte aanpak zullen succesvolle manieren van bewonersbetrokkenheid, tussen gebieden worden uitgewisseld.

Een brede maatschappelijke coalitie is in het voortraject een aantal maal geconsulteerd over de themalijnen in voorliggende aanvraag. Over de wijze waarop de brede maatschappelijke coalitie wordt betrokken bij de governance-structuur, bij de verdeling van de middelen en bij het sturen/monitoren van de voortgang, gaan partijen met elkaar in gesprek.

De afstemming met de actielijnen van de andere Zuid-Limburgse aanvraag voor de Regio Deal wordt vormgegeven via het NOVEX-gebied Zuid-Limburg via de daarvoor bestaande structuren. In de eerste Regio Deal is een intensief partnerschap met verschillende departementen ontstaan, met veel gewaardeerde inzet van hun netwerk of expertise. Dit heeft bij enkele projecten met bijvoorbeeld knelpunten op het gebied van regelgeving, geresulteerd in een belangrijke doorbraak. De relatie met het Rijk (BZK, OCW, LNV, J&V, VWS, EZK) binnen thema's als retail, wonen, veiligheid, flexwonen, natuurinclusief bouwen, kansengelijkheid, onderwijs en dergelijke, is zeer waardevol. We willen deze samenwerking graag opschalen en verbreden naar departementen als bijvoorbeeld SZW, I&W en Defensie.

5.b. Structureel karakter

De opgaven in de regio Parkstad Limburg op het gebied van brede welvaart zijn groot en complex. Vanwege de cumulatie van hardnekkige meervoudige problemen hebben de betrokken partijen in de eerste Regio Deal reeds onderkend, dat een langjarige aanpak van deze opgaven nodig is, dat de omvang en complexiteit van de problemen de (financiële) draag- en slagkracht van de regio te boven gaat én dat de betrokken partijen er samen naar moeten streven dat Parkstad een regio wordt die de regionale opgaven in de toekomst op eigen kracht kan aanpakken en een bijdrage kan leveren aan de BV Nederland. In bepaalde gebieden, zoals bijvoorbeeld Heerlen-Noord, zullen de interventies langer moet aanhouden dan in andere gebieden. De afgelopen jaren hebben gemeenten veel complexe opgaven geprioriteerd én aangepakt. De Strategische Agenda van Parkstad laat zien, dat partijen samen voor de opgaven staan: publieke en private partijen én inwoners. Hiervan zijn al resultaten te zien, bijvoorbeeld bij de uitrol van de Gezonde Basisschool van de Toekomst én de aanpak van slecht particulier woningbezit in kwetsbare wijken. Het is een rijdende trein, één die niet tot stilstand mag komen.

In de IBA is geleerd dat 'kwaliteit' een bindend vermogen heeft. Bestuurlijk is uitgesproken dat het borgen daarvan deel moet uitmaken van de aanpak. Kwaliteit leidt ook tot trots en nieuw elan. Juist in kwetsbare gebieden wordt ingezet op kwaliteit om trots zichtbaar en tastbaar te laten worden. Dit draagt bij aan de structurele verbetering van de brede welvaart.

Het partnerschap Rijk-regio is daarbij essentieel voor een structurele aanpak. Voor alle interventies geldt dat Parkstad niet alleen kijkt naar (incidentele) overheidsinvesteringen. De inzet van partners, die ook baat kunnen hebben bij de oplossing én kunnen bijdragen aan de langjarige aanpak, wordt ook onderzocht. De regio wil daarom graag samen met de Rijksoverheid onderzoeken welke financieringsconstructies mogelijk zijn naast de inzet van publieke middelen (pps-mogelijkheden). Toch zal de balans vaak eerst moeten worden hersteld, voordat bijvoorbeeld onrendabele toppen tot het verleden behoren en er een duurzaam financieringsmodel bestaat waarbij de markt haar werk weer kan doen. Daarvoor moet de strategie niet alleen gericht zijn op de aanpak van calamiteiten ('dweilen'), maar ook op structurele veranderingen in de fysieke leefomgeving en het creëren van nieuw (economisch) perspectief (repareren van de kraan).



De keuze om interventies in het sociaaleconomisch domein juist te richten op een nieuwe generatie ('trendbreuk'), heeft een structurele borging van de effecten tot doel.

De kosten van ingrepen in incidenten zijn groot. Er is een extra bijdrage nodig om te kunnen doorpakken naar een structurele verbetering op de lange termijn met grote maatschappelijke baten en waarbij een negatieve trend gekeerd wordt. De effecten worden door de regio gemonitord, via een door bureau RIGO ontwikkeld monitoringssysteem (www.transformatieparkstad.nl). Samen met gebieden met vergelijkbare opgaven, kunnen de mogelijkheden van kennisuitwisseling worden verkend. Zo hebben Stadsregio Parkstad Limburg en gemeente Heerlen in het voorjaar 2022 samen met de stedenbandgemeenten Amsterdam, Eemsdelta en Sluis een Brede Welvaartsconferentie georganiseerd, waarmee niet zozeer alleen aandacht voor de opgaven is bereikt, maar juist commitment bij de coalitie om samen regionaal werk te maken van ingrijpende interventies met structurele resultaten. Bureau Rebel Group heeft een 'Brede Welvaart impactsanalyse' van het voorgestelde interventiepakket gemaakt. Uit de analyse blijkt, dat de voorgestelde maatregelen goed aansluiten bij de opgaven in de regio en dat logischerwijs ook tot de beoogde effecten zullen leiden. Op basis van de kwantificering van een aantal maatregelen wordt gesteld dat de investeringen (in MKBA-terminen) ruimschoots terug te verdienen zijn en dat er in die zin sprake is van een robuust maatregelenpakket.



6. ADDENDUM - Achtergrond bij de aanvraag Regio Deal Parkstad Limburg 2023-2025

6.a. Eerdere Regio Deal

De eerste Regio Deal Parkstad Limburg is gestart in juli 2019 en eindigde op 31 december 2022. Gemeenten, Stadsregio Parkstad Limburg, Provincie Limburg en de Rijksoverheid werkten in het kader van deze Regio Deal samen met allianties uit het maatschappelijk middenveld en bedrijfsleven om de achterstandspositie van de regio structureel weg te werken en toe te werken naar het Limburgs gemiddelde.

Als onderdeel hiervan is met partners aan de andere kant van de grens steeds meer ingezet op het verzilveren van kansen, die zich vanuit de ligging in de grensregio voordoen. Met de Regio Deal is de uitvoeringskracht in de intergemeentelijke samenwerking versterkt. De betrokken partijen hebben onderkend, dat een langjarige aanpak nodig is en dat de omvang en complexiteit van de problemen de (financiële) draag- en slagkracht van de regio te boven gaan. Er zijn via twee sporen (1. verbeteren sociaal-fysieke leefbaarheid en 2. versterken van de ruimtelijk-economische structuur) op zes thema's; (1. sociaaleconomische structuurversterking; 2. wonen en leefbaarheid; 3. veiligheid; 4. voorzieningen en retail; 5. grensoverstijgende samenwerking; 6. Centrumfunctie Heerlen) extra inspanningen verricht, met name in de meest kwetsbare delen van Parkstad Limburg. Tegenover de Rijksbijdrage van €40 miljoen, hebben de Parkstadgemeenten, de Stadsregio Parkstad Limburg en de Provincie Limburg een bedrag van ruim €100 miljoen aan cofinanciering ingebracht. De financiële middelen van deze Regio Deal zijn volledig aangewend en hebben tot goede resultaten geleid. Er zijn in totaal 61 projecten gestart. Door additionele investeringen van woningcorporaties, marktpartijen, onderwijsinstellingen en gemeenten is het investeringsvolume via de Regio Deal opgelopen tot ruim € 600 miljoen.

6.a.1. Koppelingen met overig Rijksbeleid

In de vorige Regio Deal aanpak zijn al verbindingen gelegd met Rijksprioriteiten, zoals het Voorloperstraject Rijke School, stedelijk vernieuwingsgebied Heerlen-Noord, de Impulsaanpak Winkelgebieden en de Woningbouwimpuls Heerlen Centrum, het Volkshuisvestingsfonds en programma's zoals Preventie met Gezag, Versterkingsgelden Ondernijning en de Aanpak Energiearmoede/Nationaal Isolatiefonds. Ook voor de volgende Regio Deal wordt gezocht naar aansluiting op actueel Rijksbeleid.

6.a.2. Langdurig doorpakken noodzakelijk

De regionale transformatieopgave blijft groot. De klus is nog niet klaar. Door omstandigheden zijn nog niet alle ambities uit de eerste Regio Deal bereikt. De sociaal-fysieke achterstanden zijn hardnekkig én complex. Ook in het plan van aanpak van het NOVI-gebied Zuid-Limburg is geconstateerd, dat de aanpak van de sociaal-fysieke achterstanden nodig is voor de ontwikkeling van de regio Zuid-Limburg als geheel. De Regio Deal aanpak is inmiddels bewezen effectief. Het is van belang om interventies langjarig vol te houden, om samen met maatschappelijke partners een trendbreuk te bewerkstelligen. De aanvraag voor een nieuwe Regio Deal Parkstad Limburg 2023-2025 geeft hier invulling aan en is een noodzakelijk en logisch vervolg op de ingeslagen weg.

6.b. De samenwerking en organisatie

Ontwikkelprogramma's zoals de Regio Deal en IBA Parkstad waren het laatste decennium dé motoren onder de transformatie van Parkstad. Vanuit de lessons learned en voortbouwend op ontwikkelde systematiek en bewezen succes uit deze programma's is de uitvoeringskracht met bijbehorende bestuursinrichting, ook in kwalitatief opzicht, van de regio versterkt. Bij het opstellen van voorstel aan het Rijk voor de Regio Deal 2022-2025 zijn een groot aantal partners en stakeholders geraadpleegd over inbreng en afstemming. De aanvraag wordt dan ook ondersteund door een brede maatschappelijke coalitie van partijen in Parkstad.

Dit is het resultaat van het doorlopend onderhouden en uitbreiden van partners en stakeholders die samen, in wisselende coalities, de schouders zetten onder de ontwikkeling en uitvoering van programma's en projecten onder de vlag 'Parkstad Transformeert'. Betrokken externe partijen zijn; de Stadt Herzogenrath, Kreis Heinsberg, Rheinisches Revier, Euregio Maas-Rijn, Euregio Maas-Rijn Noord, Provincie Limburg, de negen woningcorporaties verenigd in het ROW, inwoners, huurdersorganisaties, projectontwikkelaars, makelaars, Brightlands Smart Services Campus, het grootbedrijf en MKB Parkstad, Stichting Lokaal Retailbelang, Ondernemersfonds Heerlen, Stichting Streetwise Parkstad, supermarktorganisaties, onderwijspartijen en kennisinstellingen uit het primair, voortgezet en hoger onderwijs (Innovo, Movare, SVOPL, LVO, VISTA, Zuyd Hogeschool, Open Universiteit, RWTH Aachen en Universiteit Maastricht), zorgpartijen (Zuyderland Medisch Centrum, Levanto, Meander, Cicero en Sevagram), GGD Zuid-Limburg (programma Trendbreuk), zorgverzekeraar CZ, WSP, mensontwikkelbedrijven, veiligheidspartners, Zorg- en



Veiligheidshuis Parkstad, IHK Aachen (de Duitse variant van de KvK), GIP Kerkrade en Aken en diverse andere maatschappelijke instellingen.

6.c. De opgave in Parkstad

6.c.1. Sluiting van de mijnen

De regio Parkstad kent grote opgaven op het gebied van brede welvaart en wijkt in negatieve zin, sterk af van de nationale en provinciale gemiddelden. Deze opgaven hebben hun oorsprong in het mijnverleden. De impact van de grootste industriële sluiting in Nederland ooit, is veel groter dan sec. het verlies van circa 55.000 directe arbeidsplaatsen. De sociale en maatschappelijke structuren, die 70 jaar lang door de mijn en de kerk waren bepaald, werden in 10 jaar tijd volledig weggevaagd. De mijnsluitingen vonden in Nederland meer dan 20 jaar eerder plaats dan in de omliggende landen. Daardoor heeft de transformatie plaatsgevonden ten tijde van een algemene economische crisis in de jaren '70 en '80, waardoor veel van de compensatiemaatregelen mislukten. Gebrek aan ervaring met dit soort transformaties bij Rijk, provincie, gemeenten, vakbonden en adviesorganen leidden tot verkeerde keuzes: 'blue collar' banen werden vervangen door 'white collar' banen bij het ABP, het CBS en andere rijksdiensten. De bestuurlijke versnippering (18 gemeenten in de Oostelijke Mijnstreek, het voormalige samenwerkingsverband in Parkstad, ten tijde van de mijnsluiting) hielp zeker niet mee en de grootstedelijke harddrugsproblematiek ten gevolge van de komst van Amerikaanse Vietnamveteranen naar de NATO-basis in Brunssum had een desastreuze invloed op het imago van de regio en vooral op het centrum van Heerlen, dat tot die tijd de belangrijkste winkelstad van Limburg was. Vooral daardoor kwamen de 'hoofdprijzen' van de compensatie, de universiteit en de DAF-fabrieken (tegenwoordig VDL), terecht buiten de regio die juist verreweg de grootste schade door de mijnsluiting had ondervonden. Dit had een grote selectieve migratie tot gevolg: kansrijke hoogopgeleide jongeren trokken weg. Onder dit gesternte ontwikkelde de Oostelijke Mijnstreek zich in 25 jaar tijd van één van de rijkste tot één van de armste regio's van Nederland. Tenslotte werden de grenzen met Duitsland manifester. Vooral fiscale maatregelen hadden tot gevolg dat zo'n 9.000 Duitse immigranten in Parkstad, de weg terug naar Duitsland namen. Dat alles leidde uiteindelijk tot ontgroening en vergrijzing van de regio en vanaf de tweede helft van de jaren '90 tot een sterke bevolkingsdaling die tot vandaag aanhoudt. Zij het dat deze inmiddels, tegen de eerder verwachte tendens in, stevig afvlakt. In Nederlands perspectief betekende dit volstrekt nieuwe uitdagingen en transformatieopgaven voor het onderwijs, wonen, retail, economie, zorg en voorzieningen. Zo daalden de woningprijzen substantieel door de afname van de vraag, naar een gemiddelde WOZ-waarde in Parkstad van €139.000 in 2015. Gecombineerd met de lage rentestand heeft dit tot een situatie geleid, dat momenteel niet de sociale huurwoningenvoorraad de onderkant van woningmarkt is, maar de goedkope koopwoningenvoorraad. De opgave is om de komende 10 jaar circa 8.000 woningen te herstructureren. Het gaat hierbij vaak om arbeidersbuurten en oude linten tussen de buurten die gedurende de mijnen aan elkaar groeiden. De eenzijdige, goedkope koopwoningenvoorraad is interessant voor huisjesmelkers en heeft een aanzuigende werking op kwetsbare doelgroepen, hetgeen ten koste gaat van de leefbaarheid en de veiligheid. Ter illustratie: de stedelijke Parkstad gemeenten scoren het hoogst van Nederland voor wat betreft het aantal ontruimde hennepplantages, hetgeen direct een negatieve invloed heeft op de veiligheidsbeleving van burgers en op de brede welvaart van Parkstad.

6.c.2. Nieuw perspectief

De regio staat er inmiddels beter voor dan een aantal jaren geleden. Economische dynamiek zorgt voor kansen: méér vraag naar bedrijfslocaties en een vraag naar nieuwe en andere woningen. Dit wordt in belangrijke mate gestimuleerd door de groei van de medisch-technologische logistiek (bedrijven als Metronic, Boston Scientific, Abbott, etc.), de Brightlands Smart Services Campus en de internationaal erkende toeristisch-recreatieve ontwikkeling. De seinen voor intensievere samenwerking met Duitse partners staan op groen. Er is een 'opwaartse beweging' te zien, als gevolg van de regionale investeringsprogramma's, zoals IBA Parkstad en de Regio Deal en grote infrastructurele voorzieningen als de Buitenring Parkstad en de elektrificatie van het spoor Heerlen-Aken. Ook het nieuwe profiel van centrumstad Heerlen rondom het thema 'urban', de regionale aanpak van de energietransitie en de aanpak van de woning- en retailmarkt dragen hieraan bij. Er is sprake van nieuwe trots, veerkracht en ondernemerschap in de wijk en de regio. Dat brengt de energie om verder te bouwen. Wat nodig is, is een lange adem, langdurige samenwerkingen en het zetten van steeds weer kleine maar belangrijke stappen voor duurzame en structurele oplossingen. Er wordt al jaren samengewerkt op thema's in het ruimtelijk domein (met name wonen en economie) en sinds de Regio Deal is óók de regionale samenwerking op het gebied van sociaaleconomische structuurversterking en grensoverstijgende samenwerking versterkt.



6.c.3. Inlopen van achterstanden

Ondanks de positieve ontwikkelingen heeft de regio echter hulp nodig om waar het gaat om brede welvaart voor de inwoners, op het gemiddelde niveau van Limburg en Nederland te komen. Daarom ligt bij deze aanvraag voor een tweede Regio Deal Parkstad de focus nog steeds op het wegwerken van de aanwezige hardnekkige sociaal-fysieke achterstanden die zich uiten in armoede, laaggeletterdheid, opleiding, gezondheid, inkomen, arbeidsmarktparticipatie, veiligheidsproblematiek, woonkwaliteit en retail. De regio heeft te maken met een complexe, meervoudige opgave in de vorm van achterstanden in de sociaal-fysieke leefomgeving en de ruimtelijk-economische structuur. Op het gebied van veiligheid vallen Parkstadgemeenten op met betrekking tot de hoeveelheid ervaren onveiligheid en hoge scores op veel indicatoren voor ondermijnende criminaliteit. In het stedelijk gebied van Parkstad ontving Veilig Thuis in 2021 nationaal gezien veel meldingen (885, Brunssum tot 1305, Heerlen) per 100.000 inwoners over vermoedens van kindermishandeling of huiselijk geweld (CBS.nl).

Gemeenten als Heerlen en Kerkrade staan daarmee in de top 5 van Nederland. De levensverwachting van inwoners in Brunssum, Heerlen en Kerkrade (< 80 jaar) is de laagste van Nederland (VZinfo.nl). Het vertrouwen van bewoners in instituties is laag, getuige opkomstcijfers van de gemeenteraadsverkiezingen 2022 in Brunssum (44%), Heerlen (42%), Kerkrade (43%) en Landgraaf (48%) (Kamerbrief uitkomsten onderzoek opkomst verkiezingen gemeenteraad 2022, 10 oktober 2022). Gemeenten Heerlen, Kerkrade en Brunssum staan landelijk in de top 20 gemeenten met de laagste SES/WOA scores, waarbij de gemeente Heerlen op 1 staat en gemeente Kerkrade op 4. In de regio Parkstad groeit 9,4% van de kinderen op in bijstandsgezinnen [NL=6,2%], krijgt 15,7% jeugdhulp [NL=12%], is de arbeidsdeelname met 64,8% [NL=71,1%] en de gemiddelde WOZ-waarde €184.000 [NL=€290.000] laag en ervaart 70,3% van de mensen een goed/zeer goede gezondheid [NL=79,1%]. De leegstand in de winkelvoorraad is met 17% erg hoog [NL=7,6%] (www.transformatieparkstad.nl). Deze bovengemiddeld negatieve scores leiden tot een regionale opgave met een meervoudig karakter op thema's die met elkaar samenhangen en elkaar beïnvloeden en leiden tot een groot aantal hardnekkige en langjarige problemen. Er is sprake van een 'poverty trap', die wordt gekenmerkt door problemen in de thuissituatie die samengaan met een beperkte participatie en weinig perspectief op werk. Dit zorgt ervoor dat meerdere generaties achter elkaar op het bestaansminimum leven. Deze problematiek is niet gelijk verdeeld over de regio, maar concentreert zich in specifieke wijken in steden en dorpen. In de top 20 wijken met de laagste SES scores in Zuid Limburg, staan 15 wijken uit Parkstad. Deze gebieden scoren nog een stuk slechter op indicatoren zoals een lagere gemiddelde WOZ-waarde (€135.000), een lagere arbeidsdeelname (63,6%) en een kleiner percentage mensen die een goed/zeer goede gezondheid ervaren (63,2%). In zwakke wijken is de veerkracht laag ten opzichte van de veerkracht in wijken in de rest van Nederland én neemt de veerkracht verder af (Bron: Quickscan Veerkrachtanalyse, 2022). COVID-19 heeft juist in deze wijken ontwrichtende gevolgen gehad. Daarbovenop komen de momenteel sterk gestegen energieprijzen, die - in de context van een verouderde (particuliere) vastgoedvoorraad - de problematiek verergeren. Naast deze sociaaleconomische opgave staat de leefkwaliteit in de wijken van Parkstad sterk onder druk. Het is niet toevallig dat de regio Parkstad één van de zes regio's in Nederland is, met de meeste gebieden die 'structureel onder druk' staan als het gaat om omvang, ernst en duur van leefbaarheidsproblematiek (Leefbarometer 3.0, Kamerbrief 14 april 2022 over Leefbaarheid in Nederland, 2020). Daar waar de leefbaarheid in de meer landelijke kernen en buurten onder druk staat is dat vooral door de verschraling van het aanbod in voorzieningen, een vastzittende woningmarkt en een vergrijzende populatie. Daarnaast spelen in deze gebieden vraagstukken rond landbouwtransitie, stikstof, natuur, biodiversiteit, toerisme, klimaat- en wateropgaven een grote rol. Waar opgaven op het gebied van leefbaarheid van kleine kernen wel een onderdeel vormen van deze Regio Deal-aanpak, worden de opgaven van de transitie van het landelijk gebied de komende periode in het kader van het Nationaal Programma Landelijk Gebied opgepakt, o.a. via NOVEX Zuid-Limburg. Deze problematiek wordt in Schinveld en delen van Brunssum Noord/Oost extra versterkt door de aanwezigheid van een NAVO-Vliegbasis vlak over de grens in Geilenkirchen. De overvliegende Awacstoestellen zorgen dagelijks voor veel overlast voor de burgers. Dit tast de kwaliteit van de woon- en leefomgeving aan en heeft stevige negatieve gevolgen voor het verblijfs-, vestigings- en investeringsklimaat. De eerder genoemde positieve ontwikkelingen in de regio laten echter zien, dat er meer is dan achterstanden en ellende. In de brede Parkstad-coalitie werken partijen uit het bedrijfsleven, 7 maatschappelijke organisaties, inwoners en overheden samen aan een programmatische meerjarige aanpak, die bewoners perspectief biedt en waarbij het streven is om het gebied op de middellange termijn vanuit de huidige forse achterstandspositie, structureel naar het gemiddelde niveau van Nederland te brengen. Het ambitieniveau van deze Regio Deal wordt daarmee verhoogd t.o.v. de vorige Regio Deal waarbij koers werd gezet op het Limburgs gemiddelde.

6.c.4. Geboekte resultaten

De aanpak van triple-helix partijen én inwoners gezamenlijk, heeft onder andere resultaten laten zien met de uitrol van de Gezonde Basisschool van de Toekomst op basisscholen in de regio én de aanpak van slecht particulier woningbezit in kwetsbare wijken. Het is een rijdende trein, één die niet tot stilstand mag komen.



Een andere opgave van de Regio Deal richt zich op het (meer) verzilveren van een duurzaam economisch groeipotentieel. Het benutten van dat potentieel is noodzakelijk om de sociaaleconomische achterstanden in de regio structureel op te lossen. Hoewel de werkloosheid in Parkstad vergelijkbaar is met het landelijk gemiddelde, is de netto arbeidsparticipatie in Parkstad een stuk lager. Dat geldt ook voor het aantal banen. Ofschoon de afgelopen jaren een positieve trend hebben laten zien en de achterstand ten opzichte van provinciale en landelijke cijfers langzamerhand wordt ingelopen, is een versterkte en gerichte inzet onontbeerlijk.

Er is momentum in de regio met een groot aantal (economische) kansen om het vestigingsklimaat voor bedrijven en inwoners te vergroten, de economische structuur te versterken en de internationale potentie van de regio te benutten. De regionale economie kent twee sterke groeimotoren: de Smart Services Campus met de 'AI Hub' en het medisch-technologisch cluster. De groei van deze sectoren heeft de afgelopen jaren geleid tot een substantiële groei van de werkgelegenheid. Juist vanuit deze sectoren liggen grote kansen om verbindingen te leggen naar andere speerpunten van het regionaal beleid, zoals de zorg, armoede, het MKB, veiligheid en circulariteit. Om de economische ontwikkelingen te kunnen blijven accommoderen (incl. circulariteit, stikstofopgave) is herstructurering van bestaande bedrijventerreinen en uitbreiding van het areaal bedrijventerreinen (Oostflank Brunssum) nodig. Ook is de regio bereid een extra bijdrage te leveren aan de nationale woningbouwopgave. De ambitie is om de komende 10 jaar minimaal 7.500 nieuwe woningen te bouwen. De regio ziet dit als kans om nieuwe doelgroepen aan te trekken, waarbij een meer gemêleerde wijkopbouw ontstaat. Daarnaast wordt de grensoverstijgende agenda onverminderd voortgezet om de kansen te benutten. Het gebied van Parkstad en (de Städtereion) Aken is de enige grensoverstijgende agglomeratie aan de Nederlandse grens.

6.c.5. Kansen door grensoverstijgend samen te werken

De regio Aken is met de Rheinisch Westfälische Technische Hochschule (RWTH, 46.000 studenten), de Fachhochschule (15.000 studenten) en het Forschungszentrum Jülich (7.100 medewerkers) een belangrijk kenniscentrum. Aken is in Nordrhein Westfalen 'startup stad #1'. Daarnaast grenst Parkstad aan het Rheinische Revier, het bruinkoolgebied, dat aan de vooravond staat van een gigantische transformatie, zowel economisch, als op het gebied van verstedelijking en landschap. Het is het grootste landschapsontwikkelingsproject van Europa. Veel van de grote transitie uitdagingen (klimaat, energie, circulaire economie) van onze tijd houden niet op bij de landsgrenzen en moeten grensoverstijgend worden opgepakt. Bovendien kan de economische dynamiek en de kennisinfrastructuur aan de Duitse zijde een belangrijke katalysator zijn voor de ontwikkelingen in Parkstad én Zuid-Limburg. Deze ontwikkelingen zijn ook keihard nodig om de massieve achterstandspositie van de regio weg te werken.

6.c.6. Organisatie- en uitvoeringskracht

Een laatste opgave betreft de organisatiekracht van de regio. De 7 gemeenten hebben in de afgelopen 23 jaar stevig geïnvesteerd in de regionale samenwerking en daarmee ook in uitvoeringskracht. De aanpak van de alle opgaven vraagt echter véél van de organisaties van 7 gemeenten én van de betrokken stakeholders. Er wordt breed spanning ervaren tussen de werkvoorraad en de beschikbare capaciteit (in kwalitatieve en kwantitatieve zin). De gebiedsgerichte integrale aanpak en extra interventies vragen juist extra inspanningen en een verbetering van de organisatiekracht. In de vorige Regio Deal hebben de betrokken partijen al onderkend dat een langjarige aanpak van de opgaven nodig is en dat de omvang en complexiteit van de problemen de (financiële) draag- en slagkracht van de regio te boven gaan. Ook in het plan van aanpak van het NOVI/NOVEX-gebied Zuid-Limburg is geconstateerd, dat de aanpak van de sociaal-fysieke achterstanden nodig is voor de ontwikkeling van de regio Zuid-Limburg als geheel. De aanpak van de sociaal-fysieke achterstanden in het stedelijk gebied en de aanpak van de leefbaarheid in kleine kernen vindt in samenhang plaats, samen met de versterking van de regionale economie en de transitie van het landelijk gebied. Het streefbeeld is om de regio op de middellange termijn vanuit de huidige achterstandspositie, structureel naar het Nederlands gemiddelde te brengen. Dit streefbeeld is ook vastgelegd in de geactualiseerde strategische agenda. Een aantal problemen wordt vanwege onrendabele investeringen niet door de markt zelf opgepakt, en door de grote mate van concentratie is dit een publiek vraagstuk dat de draagkracht van de regio te boven gaat en waarbij het Rijk nodig is. Neem bijvoorbeeld vraagstukken rondom de landsgrenzen van Nederland, waarbij experimenteerruimte in toepassing van wet- en regelgeving nodig is om de transitie aan te kunnen en kansen te kunnen benutten. Daarnaast heeft de vorige Regio Deal aangetoond dat de bijdragen vanuit de Rijksoverheid en de betrokkenheid van de verschillende ministeries een bindend vermogen hebben en ingrepen kunnen versnellen. De inzet en het netwerk van ministeries is hierin een belangrijk element. Onze voorgestane integrale aanpak vraagt om afgestemde inzet van ministeries en co-partnerschap met de Rijksoverheid.

